

Ismael Ossa, controlador de la firma con más de 189 años de historia

Presidente de La Rosa Sofruco ve abandono en el agro: "Hoy por las heladas somos noticia"

El empresario manifiesta que se debe incentivar a los jóvenes talentos a trabajar en zonas rurales por la vía tributaria. También reclama un sistema de seguros masivos como única opción para enfrentar las pérdidas que dejan episodios como las recientes olas de frío.

MARÍA ELENA FERNÁNDEZ
Y CESAR SOTÍDIA

Un abandono de la agricultura que se extiende por décadas por parte de las autoridades advierte Ismael Ossa, presidente y dueño de La Rosa Sofruco, empresa agrícola de más de 189 años. En su opinión, nuestro país posee condiciones geográficas y de clima únicas para hacer de Chile una potencia agroalimentaria, pero resalta que lamentablemente estos atributos están subutilizados.

Indica que hoy esta actividad no es un destino al que lleguen capitales frescos. Tampoco tiene la suficiente mano de obra calificada, pues advierte que los jóvenes optan por partir a otros rubros que ofrecen más rentabilidad, como la minería.

En este sentido, manifiesta que es vital Enriquecer la vida rural, atrayendo talentos, por ejemplo, a través de rebajas tributarias como incentivos.

"Hay que provocar un movimiento, porque eso va a funcionar como una bola de nieve y se va a constituir en una invitación para los jóvenes a crear su familia, tener niños, va a haber buenos colegios, hospitales bien atendidos, en fin, mejor calidad (...), y eso indudablemente cambia el medio ambiente donde se hacen las cosas y traera desarrollo a las regiones; las haría más potentes", afirma.

Tanto es el grado de abandono del sector agrícola —achala el empresario— que por estos días "sólo por motivo de las heladas somos noticia", entristece.

Es justamente por este olvido —destaca— que Chile está perdiendo una oportunidad única de convertirse en una potencia exportadora de alimentos.

"Nuestro clima único no se repite en el mundo, y permite la obtención de un producto de una calidad y sanidad natural extraordinaria, al punto de que Chile es uno de los países que menos agroquímicos necesitan para ob-

“La situación tributaria ideal sería una que fuese pareja para todos, que permitiera que la gente se junte, y que compitamos todos en las mismas condiciones”.

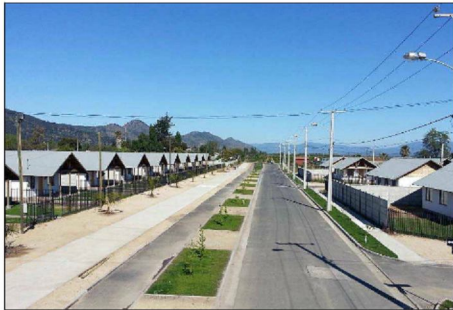
“Debería haber un seguro masivo (para enfrentar catástrofes como las heladas recientes), porque las coberturas funcionan a base de los grandes números”.

“Nuestro clima único no se repite en el mundo, y permite la obtención de un producto de una calidad y sanidad natural extraordinaria”.

tener una producción buena", afirma el presidente de esta compañía, quien ya es sexta generación en la familia Ossa, desde que en 1824 Francisco Ignacio Ossa y Mercado fundó Viña y Bodega La Rosa en el Valle de Cachapoal, en la Sexta Región.

Potencial subutilizado

El empresario alude a varios factores estructurales que impiden un mayor despliegue de la actividad agrícola en Chile.



INVERSIÓN EN VIVIENDA.— En Codan, entre La Rosa y Sofruco (comuna de Pumo, Sexta Región), en un terreno de la familia Ossa, la firma construyó 68 casas para sus trabajadores, las que estos compran con distintas facilidades. En la obra, la compañía invirtió \$2 mil millones.

APP debieran invertir más en el sector

En opinión de Ossa, una de las fuentes que podrían elevar el nivel de inversión en el agro son los capitales que manejan las AFP. A su juicio, las administradoras debieran invertir más recursos en la agricultura. Precisa que no hay ninguna administradora que pueda hacer inversiones en desarrollo agropecuario y que no existen vehículos adecuados para que estas entidades puedan destinar

dineros relevantes a expansión de empresas del sector. "Trabajamos en la agricultura alrededor de 700 mil personas en el país, que hacen inversiones en AFP y esa plata que se genera en la agricultura no vuelve al sector", afirma al respecto, y agrega que en la agricultura existen buenas oportunidades de rentabilidad.

En primer lugar, indica que el actual sistema tributario impide que los actores más pequeños del rubro puedan expandirse y que los de mayor tamaño compitan en buenas condiciones.

"Hay una dualidad tributaria, hay un sesgo desde el punto de vista tributario, en que hay dos clases de agricultores, y estas se dividen por el monto de ventas que cada cual tiene. Si el chico se pasa, cree que va a caer en Impuestos Internos, entonces se mantiene chico, y al quedar así,

no puede integrarse en un mundo que está globalizado. Está en una situación que no tiene destino", afirma.

Y agrega que es esta diferencia en materia de impuestos o dualidad tributaria, como la llama, la que restringe iniciativas de asociatividad entre varios empresarios, grandes y pequeños: "La situación tributaria ideal sería una que fuese pareja para todos, que permitiera que la gente se junte, y que compitamos todos en el mercado en las mismas condiciones".

Viña busca abordar mercado estadounidense

El holding La Rosa Sofruco agrupa a dos empresas: Sofruco Alimentos y Viña La Rosa. Ismael Ossa, ingeniero agrónomo de profesión, se hizo cargo de esta compañía hace 25 años, después de pasar cerca de 15 años trabajando en emprendimientos que desarrolló por su cuenta y que también estaban ligados al sector agrícola.

En ese entonces su padre, Recaredo Ossa Undurraga, lo invitó a formar parte de la firma, en la que primero se desempeñó como gerente general. Hoy la compañía está más profesionalizada y participan dos familiares de Ismael Ossa en la gestión de las filiales: su sobrino Francisco Romero lo hace en el área de alimentos y su hijo Cristóbal Ossa en el negocio vitivinícola.

Actualmente La Rosa Sofruco registra ventas por unos US\$ 46 millones, en donde el negocio frutícola y de alimentos representa dos tercios y el vitivinícola el tercio restante.

En esta última área, entre sus planes, Ossa apunta a abordar el mercado de Estados Unidos. "Buscamos la forma para ingresar al mercado de Estados Unidos, el que está monopolizado por cinco grandes operadores", indica.

A nivel local, cuenta que si bien tenía previsto elevar la capacidad de la bodega de la viña, esta iniciativa se vio desplazada por los daños causados por las recientes heladas. Será un tema a evaluar.

Respecto de su negocio de alimentos, manifiesta que analizar nuevos productos para sumar a su oferta.



El impacto de las sorpresivas heladas de primavera y la necesidad de masificar los seguros para enfrentar catástrofes impredecibles en el agro

Si bien Ossa afirma que hasta fines de mes no podrán cuantificar los daños reales producidos por las heladas sobre las plantaciones y producciones que maneja su empresa, asegura que por el momento los efectos que se pueden apreciar en sus campos corresponden a una merma del 10% de su producción global.

El ejecutivo recuerda que hoy existen dos fenómenos climáticos que afectan a la agricultura: la sequía y las heladas. Entre otras últimas indica que para enfrentar las que se producen en invierno, los agricultores siempre toman resguardos porque son previsibles, ya que los agricultores, en general, conocen dónde se producirán los daños.

Sin embargo, explica que las olas de frío que afectaron al sector agrícola en el país en las últimas semanas corresponden a las denominadas "heladas primaverales", en cuyo caso Ossa asegura que significan la "muerte" para los cultivos tempranos. En primer lugar, explica que el

grado de predictibilidad de estos episodios es nulo. De hecho, manifiesta que en su vida como agricultor, a lo largo de 50 años, sólo ha enfrentado en dos ocasiones este tipo de fenómenos. Agrega que a lo anterior se añade que cuando se producen heladas en primavera los cultivos son más vulnerables por encontrarse en una etapa más avanzada. Explica, por ejemplo, que las temperaturas mínimas que tolera un fruto de ciruelo son de -1° en primavera, mientras que en invierno la tolerancia es mayor (-10°).

Es por esto que, en opinión del empresario, el único resguardo que pueden tomar los agricultores para enfrentar este tipo de catástrofes en su producción son los seguros agrícolas masivos.

"Debería haber una cobertura masiva porque los seguros funcionan en base a los grandes números", concluye.

Imperdible!

Integramos a nuestra flota 2014 el Nuevo Peugeot 208 Diesel con GPS incorporado.



Econorent Car Rental

La mejor tarifa, el mejor servicio

Tarifa Diaria Peugeot 208 Mecánico Categoría Economy desde **\$33.500** IVA Incluido

Viernes a Domingo Peugeot 208 Mecánico Categoría Economy desde **\$42.400** IVA Incluido

Alianza Exclusiva en Chile



☎ 600 2000 000 (562) 2299 7100 www.econorent.cl

LIQUIQUE - CALAMA - ANTOFAGASTA - COPIAPO - LA SERENA - SANTIAGO - CONCEPCION - TEMUCO - PTO. MONTT - COYHAIQUE - BALMACEDA - PTA. ARENAS

(*) Precio válido en base a modelo Peugeot 208 Mecánico, tarifa incluye 17km más coberturas básicas (cupos limitados), no acumulable con otras promociones o descuentos. Tarifa no incluye otros servicios adicionales como: fee aeropuerto, fee combustible, horas extra, drop off, etc. * Consulte por demás modelos en promoción. Automóviles, SUV, 4x4, Pick-Up, Van. No válido para Pta. Arenas, Coyhaique y Balmaceda. Revisa los términos y condiciones de esta alianza en www.lan.com/lanpass.